

STAGE INFIRMIER

NOUVELLE CALÉDONIE

08/02 au 04/03/2016



LA

PRÉPARATION

AU

DÉPART

NOS CRÉATIONS



Afin de financer une partie de notre projet nous avons réalisé de nombreuses créations.





LES VENTES



Brocante du Père Noël
BRENOUILLE
Le 22/11/2015



Marché de Noël
SAINT-MAXIMIN
Les 5 et 6/12/2015



Marché de Noël
CLERMONT DE L'OISE
Les 12 et 13/12/2015



Marché de Noël
LAIGNEVILLE
Les 19 et 20/12/2016

Diverses ventes ont été réalisées au sein de l'établissement auprès des différentes promotions ainsi qu'à la journée portes ouvertes.



Journée portes ouvertes
Le 30/01/2016

Nous avons également réalisé une tombola grâce à différents dons que nous avons reçus.

GRILLE GAGNANTE N°1: 2 € LA CASE

<i>1</i>	<i>2</i>	<i>3</i>	<i>4</i>	<i>5</i>
<i>6</i>	<i>7</i>	<i>8</i>	<i>9</i>	<i>10</i>
<i>11</i>	<i>12</i>	<i>13</i>	<i>14</i>	<i>15</i>
<i>16</i>	<i>17</i>	<i>18</i>	<i>19</i>	<i>20</i>

Pour la participation à un stage à l'étranger d'Isabelle et Anaëlle : deux étudiantes de 3ème année de l'Institut de Formation en Soins Infirmiers de Clermont de l'Oise.

LES DEMANDES DE SUBVENTION

Nous avons eu l'opportunité d'obtenir diverses subventions qui nous ont permis de mener à bien notre projet.

PRÉSENTATION

DE LA

NOUVELLE

CALÉDONIE



Océan Arctique

Océan Arctique

Canada

Russie

États-Unis d'Amérique

Océan Atlantique

Océan Pacifique

Océan Pacifique

Mexique

Chine

Océan Atlantique

Océan Indien

Océan Pacifique

Bésil

Le monde

0 1500 3000 km
Projection Robinson

NOUVELLE CALÉDONIE

Antarctique

La monnaie



La monnaie locale de la Nouvelle-Calédonie est le Franc Pacifique dont la conversion en euro est : $1\text{€} = 119\text{FCFP}$.

FCFP = Franc de la Communauté Française du Pacifique

LA POPULATION EN NOUVELLE CALÉDONIE

La population était de 273 579 habitants en 2015. Celle-ci comprend principalement des Mélanésiens.

La langue officielle est le Français, cependant, il existe en Nouvelle-Calédonie 28 langues Kanakes.

La Nouvelle-Calédonie compte actuellement 54 districts et 340 tribus dont 14 dites indépendantes.

Toute la tradition mélanésienne repose sur l'oral, sur la confiance dans les accords et la parole des clans.

En Nouvelle Calédonie nous retrouvons :

- Des Kanaks
- Des Caldoches
- Des Wallisiens
- Des Polynésiens
- Des Tahitiens
- Des Javanais
- Des Asiatiques
- Des Métropolitains

LA CULTURE KANAK

La culture Kanak traditionnelle repose sur le clan et sur la coutume, sur un ensemble de rites, de rituels et de rapports sociaux entre clans.

La place accordée aux ancêtres est très importante, chacun initiative doit être approuvée et soutenue par les ancêtres.

Il existe en Nouvelle Calédonie ce que l'on appelle le Sénat Coutumier. Ce dernier possède une fonction délibérative concernant les projets ou les propositions de lois du pays.

Les kanaks ont pour habitude de se soigner par eux même en utilisant des remèdes tenus secrets.

LA TRIBU DE N'DÉ





Église de la Tribu



Stand de vente
de la Tribu



Case traditionnelle
du Grand Chef
de la Tribu



Maison commune
de la Tribu

LES PATHOLOGIES

✧ Conjonctivites virales

Inflammation de la muqueuse conjonctivale qui tapisse la face postérieure des paupières et la face antérieure de la sclère.

Symptômes :

- Irritation
- Hyperémie (accroissement flux sanguin dans l'œil)
- Hypersécrétion claire ou purulente avec agglutination des cils
- Photophobie
- Larmoiement majeur

Une épidémie de **conjonctivite virale** à **adénovirus** touche actuellement la Nouvelle

La conjonctivite étant une maladie très contagieuse pouvant entraîner des surinfections et de graves complications, il convient de diffuser les informations suivantes auprès de vos patients :

- Se laver les mains très régulièrement
- Ne pas se frotter les yeux
- Désinfecter les poignets des portes (habitation, voiture, ...)
- Changer tous les jours les taies d'oreiller, serviettes de bain, gant de toilette
- Ne surtout pas appliquer de traitement traditionnel ou de thé sur les yeux
- En cas d'apparition de signes cliniques, consulter rapidement votre médecin qui vous prescrira le traitement adapté

✧ Gale

Parasitose cutanée due à un acarien.

Symptômes :

- Démangeaisons
- Lésions cutanées de grattage



Les lésions se situent généralement sur la face latérale des doigts, et sur la face antérieure des poignets.

IMPORTANT

- ▶ La gale est très contagieuse.
- ▶ J'encourage donc mes proches, ma famille, mes amis, les gens que je vois souvent, chez qui j'ai pu aller ou qui sont venus chez moi à faire le même traitement.
- ▶ Le médecin peut prescrire une « éviction scolaire » pour éviter la contamination à l'école.

Direction Provinciale de l'Action Sanitaire
et Sociale de la province Sud (DPASS)

Imm Gallieni I – Centre ville
5, rue du Général Gallieni
BP U2 – 98852 Nouméa Cedex
Tél. 24 25 70 – Fax 25 13 63
dpass.contact@province-sud.nc



Le coupable
de la gale, c'est lui !



PROVINCE SUD

Renseignements en ligne sur le site de la province Sud
province-sud.nc



Que faire
en cas de gale ?

Si on parlait du traitement...

province-sud.nc

La province Sud agit pour vous



PROVINCE SUD

✧ Furoncles

Folliculites profondes à streptocoques dorés.

Ils sont favorisés par le diabète, le climat tropical (chaud et humide) et parfois liés à l'incurie.

Symptômes :

- Nodule rouge, chaud et douloureux

Généralement sur les zones de frottement : cuisses, fesses, épaules, dos.

✧ Rhumatisme Articulaire Aigu (RAA)

Maladie auto-immune due à une infection à streptocoques du groupe A.

Symptômes :

- Polyarthrite ou polyarthralgies migratrices des grosses articulations
- Atteintes neurologiques
- Cardite clinique : souffle, cardiomégalie, décompensation cardiaque
- Fièvre

RAA

Rhumatisme Articulaire Aigu



Fiche annuelle de suivi

Période du

..... / 20..... au / 20.....

Nouvelle-Calédonie

www.ass.nc



AGENCE SANITAIRE ET SOCIALE
de la Nouvelle-Calédonie

Pour vous protéger efficacement contre les conséquences du RAA

- Effectuez très régulièrement vos injections d'antibiotique.
- N'interrompez pas le traitement.
- Même si vous êtes loin de votre médecin ou centre de soins habituels, n'interrompez pas le traitement ; faites faire votre injection par un autre médecin ou un autre centre.
- Si vous n'avez plus de couverture sociale n'interrompez pas le traitement ; adressez-vous à votre médecin, au dispensaire, au service social. Votre problème a une solution.
- Prenez soin de vos dents ; consultez un dentiste au moins une fois par an.
- Faites une échographie du cœur au moins une fois par an.
- Tenez soigneusement cette fiche à jour.
- Pour tout renseignement, n'hésitez pas à vous adresser à votre médecin, aux dispensaires, aux infirmières ou à l'antenne RAA de l'Agence Sanitaire et Sociale de la Nouvelle-Calédonie (tél 25.07.64 ou raa@ass.nc).

**Une consultation médicale
est nécessaire avant l'arrêt
définitif du traitement.**

www.ass.nc

✧ L'obésité

L'obésité est liée au mode de vie et aux traditions.

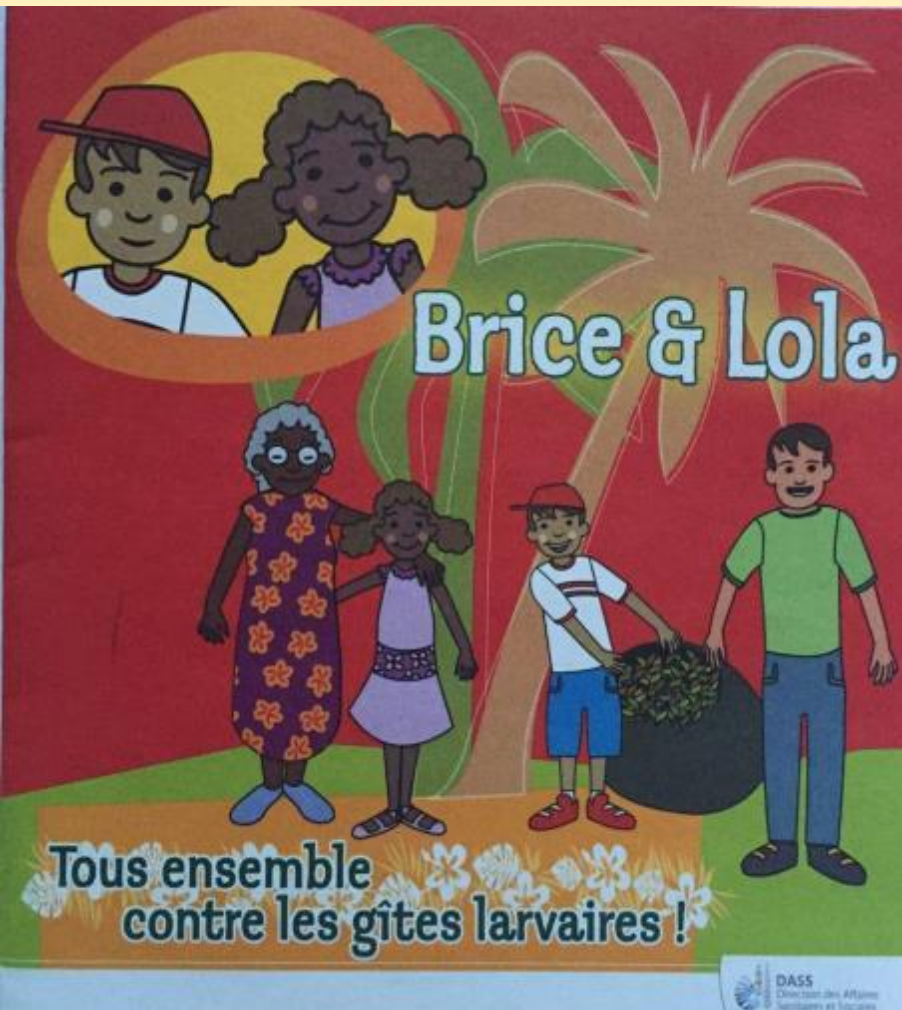
Par exemple, chez les Wallisiens, l'obésité est signe de richesse et de fertilité pour les femmes.

✧ Le diabète

En Nouvelle Calédonie, les boissons sucrées et les yaourts comportent en moyenne 30 % de sucres en plus que ceux de France métropolitaine.

Nous n'avons pas rencontré de cas de dengue ou de zika lors de notre stage.

Dans le cadre de la lutte contre ces pathologies, des dépliants ont été confectionnés par la Direction des Affaires Sanitaires et Sociales de Nouvelle Calédonie (DASS).



Brice & Lola

Tous ensemble
contre les gîtes larvaires !

DASS
Direction des Affaires
Sanitaires et Sociales

j'ÉLiMiNE
LES GÎTES LARVAIRES 2 FOIS PAR SEMAINE



STOP
à l'épidémie

POUR EN SAVOIR PLUS :

- DACAS îles Loyauté : B.P. 1014 - 98845 Nouméa Cedex - Tél : 24.27.40 - Fax : 24.27.44
- DASSPS Nord : B.P. 41 - 98860 Koné - Tél : 47.72.30 - Fax : 47.71.92
- DPASS Sud : B.P. 660 - 98845 Nouméa Cedex - Tél : 24.25.85 - Fax : 24.25.97
- DASS NC : B.P. N4 - 98851 Nouméa Cedex - Tél : 24.37.00 - Fax : 24.37.14
- Institut Pasteur de NC : B.P. 61 - 98845 Nouméa Cedex - Tél : 27.97.47 - Fax : 27.33.90

POUR INTERVENTION :



- Service municipal d'hygiène de la ville de Nouméa :
B.P. K1 - 98849 Nouméa Cedex - Tél : 27.78.61 ou 25.11.43 - fax : 24.12.63
- Hors Nouméa : Les services techniques municipaux de votre commune de résidence

Tous ensemble
contre les gîtes larvaires !

DASS
Direction des Affaires
Sanitaires et Sociales



LES MOUSTIQUES TRANSMETTENT DES MALADIES À L'ÊTRE HUMAIN

Parmi les maladies transmises, la DENGUE est la plus fréquente en Nouvelle-Calédonie.

Le moustique adulte, en nous piquant, injecte de la salive qui peut contenir le virus de la DENGUE.

Il existe 4 sérotypes de virus. Le fait d'avoir déjà contracté un type de DENGUE ne protège pas des autres types.



LES SIGNES DE LA DENGUE

- Forte fièvre (39/40°C)
- Maux de tête, fatigue
- Courbatures généralisées (muscles et articulations)
- Puls plaques rouges sur le corps et démangeaisons (4 à 5 jours après)



EN CAS DE DENGUE
ne pas prendre d'aspirine
le malade risque des complications hémorragiques

CE QU'IL FAUT FAIRE

CONSULTEZ RAPIDEMENT VOTRE MÉDECIN

→ Seule une prise de sang confirmera le diagnostic. Ainsi les services sanitaires seront informés afin qu'une action de démoustication soit menée autour de votre domicile ;



Évitez de vous faire piquer à nouveau en vous protégeant avec une moustiquaire et des répulsifs (serpentins, bombes, crèmes...);
Le virus est dans votre sang pendant 4 à 5 jours et contaminera d'autres moustiques qui pourront transmettre, à leur tour, la DENGUE à votre entourage.



Détruisez les moustiques et les gîtes larvaires

POUR EN SAVOIR PLUS



→ **DACAS Îles Loyauté**
BP 1 014 - 98 845 Nouméa Cedex
Tél. 24 27 40 - Fax 24 27 44

→ **DASSPS Nord**
BP 41 - 98 850 Koné
Tél. 47 72 30 - Fax 47 71 92

→ **DPASS SUD**
BP U2 - 98 852 Nouméa Cedex
Tél. 24 25 98 - Fax 24 39 46

→ **DASS NC**
BP N4 - 98 851 Nouméa Cedex
Tél. 24 37 00 - Fax 24 37 14

→ **Institut Pasteur de NC**
BP 61 - 98845 Nouméa Cedex
Tél. 27 97 47 - Fax 27 33 90

La DENGUE STOP à l'épidémie

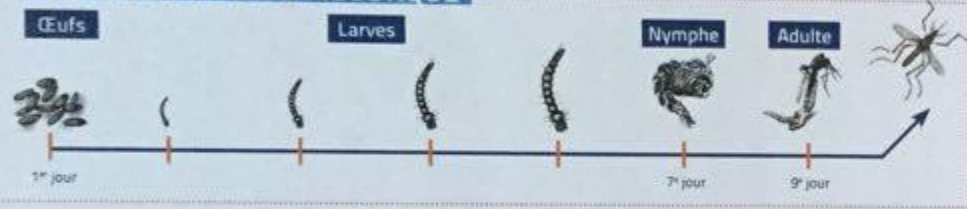




LES LARVES DE MOUSTIQUES SE DÉVELOPPENT DANS L'EAU STAGNANTE CLAIRE

Chez ces insectes, seules les femelles se « nourrissent » de sang. La femelle pond une centaine d'œufs à chaque ponte. Pour déposer ses œufs, la femelle choisit des endroits où il y a de l'eau stagnante claire.

CYCLE DE LA VIE DU MOUSTIQUE



COMMENT RECONNAÎTRE L'AEDES AEGYPTI

- Son corps est noir, avec des taches et des rayures blanches, surtout sur les pattes arrière
- Il pique le jour et principalement au coucher du soleil
- Il vit uniquement aux alentours et à l'intérieur des habitations
- Son vol est silencieux et prudent.

SANS EAU, LA LARVE MEURT DÉTRUISEZ LES GÎTES LARVAIRES



Tous les moustiques ne transmettent pas la dengue. Seul l'*Aedes aegypti* transmet le virus. Il se reproduit uniquement autour des maisons. Ses larves sont élevées dans les sous-pots, récipients à bouteures, vieux pneus, boîtes de conserve, citernes, etc.

Les moustiques des mangroves et des caniveaux ne sont pas porteurs du virus. Leurs piqûres ne sont pas dangereuses.



➔ **J'ÉLIMINE LES GÎTES LARVAIRES 2 FOIS PAR SEMAINE**



VIDER

- Bâches et plastiques
- Sous-pots
- Seaux / Vases / Récipients
- Matériels de jardin
- Bateaux
- Coquillages
- Décorations / Jouets
- ...



NETTOYER

- Récipients à bouture
- Bassins
- Écuelles et abreuvoirs d'animaux
- Gouttières
- Feuilles mortes accumulées et branches coupées
- ...



JETER

- Tous les déchets
- Noix de coco
- Pneus
- Carcasses de voiture
- Déchets encombrants (ou les percer)
- ...



TRAITER

- Siphons
- Regards de sol
- Piscines (chlore)
- Plantes qui peuvent retenir de l'eau, traiter avec de l'insecticide de jardin (ananas fleur, broméliacées)
- ...

➔ Tout récipient doit être vidé et frotté pour éliminer les œufs et mis à l'abri de la pluie.

ET AUSSI...

- Couvrir les réserves d'eau et les citernes avec une moustiquaire
- Mettre à l'abri les barbecues
- Inciter ses voisins à agir aussi...

Accueil

Réservez un bon accueil aux agents municipaux qui interviendront pour vous aider à détruire les gîtes larvaires et à limiter la propagation du virus de la DENGUE.



➔ POUR INTERVENTION

- Service d'Inspection et de Prévention des Risques Environnementaux et Sanitaires
100 rue E. Unger, Vallée du Tir
BP K1 - 98 849 Nouméa Cedex
Tél. 27 78 61 ou 25 11 43 - Fax. 24 12 63
- Hors Nouméa : les services techniques municipaux de votre commune de résidence.

LES GRANDS FLÉAUX EN NOUVELLE CALÉDONIE

✧ **L'alcool**

En Nouvelle Calédonie, on note une grande consommation d'alcool.

Afin d'en limiter les conséquences, le gouvernement a interdit la vente d'alcool le mercredi après midi (dans certaines communes) et du vendredi après-midi au dimanche inclus, les jours fériés, et l'après-midi des veilles de jours fériés.

✧ Le Kava

Boisson coutumière mélanésienne obtenue à partir de racines d'arbustes («*Piper methysticum* ») mâchées, crachées dans une feuille de bananier puis filtrées.

Elle contient des substances anxiolytiques et anesthésiantes.

Elle peut être consommée dans les « Nakamals » (bar à kava). Souvent signalés par des lumières rouges sur les bords de route, ces lieux baignent dans le silence et l'obscurité.

Les risques lors d'usage régulier :

- « *Diarrhée, maux de ventre, perte d'appétit*
- *Sécheresse de la peau*
- *Maladie du foie*
- *Ivresse ou somnolence avec risque d'accident*
- *Asthénie et démotivation au travail*
- *Risques sociaux et familiaux : reproche de l'entourage, absences régulières du domicile, coût financier ».*

Un test pour savoir où vous en êtes avec le kava

	OUI	NON
1) Avez-vous déjà ressenti le besoin de diminuer votre consommation de kava ?		
2) Votre entourage vous a-t-il déjà fait des remarques au sujet de votre consommation de kava ?		
3) Avez-vous déjà eu l'impression que vous buviez trop de kava ?		
4) Avez-vous déjà eu le besoin de boire du kava pour vous sentir en forme ?		

2 réponses positives au test sont le signe d'une consommation à problème de kava.

Si votre consommation ou celle d'un proche vous inquiète n'hésitez pas à consulter un professionnel de santé de proximité ou :

Service de prévention et Centre de Soins en Addictologie

(consultations gratuites) Tél : 24.01.66

1 bis du Général Gallieni- Nouméa

Antenne de Koné ASSNC Tél : 42.58.85

Immeuble Suzanne Maurice Appt n°11- 98860 Koné



AGENCE SANITAIRE ET SOCIALE
de la Nouvelle-Calédonie

LE KAVA

Et si on faisait le point
sur votre consommation.

Une plante venue d'ailleurs



"De la tradition à la banalisation"

Hier



Le kava est une boisson coutumière, utilisée lors des cérémonies dans certaines parties du Pacifique.

En Nouvelle-Calédonie, l'importation du kava et l'augmentation régulière des nakamals a modifié l'usage culturel et de nouveaux comportements de consommation sont apparus.

Aujourd'hui



Si une partie des consommateurs recherche les effets de détente et de relaxation, d'autres boivent du kava régulièrement ou en grande quantité et courent des risques pour leur santé, leur vie de famille, leur travail, la conduite d'un véhicule...
Même à faible dose, le kava peut être toxique pour le foie et provoquer des allergies.

Les principaux risques en cas d'usage régulier ou quotidien

- ✓ Diarrhée, maux de ventre et perte de l'appétit
- ✓ Sécheresse de la peau
- ✓ Maladie du foie
- ✓ Ivresse ou somnolence avec risque d'accident
- ✓ Fatigue et démotivation au travail
- ✓ Risques sociaux et familiaux : reproche de l'entourage, absences régulières du domicile, coût financier....

TOUS CES RISQUES SONT FORTEMENT AUGMENTES QUAND ON ASSOCIE LE KAVA AVEC L'ALCOOL, LE CANNABIS OU DES MEDICAMENTS.

LE KAVA EST FORTEMENT DECONSEILLE AUX FEMMES ENCEINTES, AUX FEMMES QUI ALLAIENT ET AUX ENFANTS.

✧ Le cannabis

Le cannabis est également un des fléaux en Nouvelle Calédonie.

Pour informer, aider et accompagner les consommateurs, l'Agence Sanitaire et Sociale (ASS) de la Nouvelle Calédonie a mis en place des flyers.

> Informer > évaluer > conseiller > accompagner

LE CANNABIS

Réduire *ou* arrêter le cannabis

2014 Nouvelle-Calédonie

www.ass.nc



ASSNC
AGENCE SANITAIRE ET SOCIALE
de la Nouvelle-Calédonie

> Informer > évaluer > conseiller > accompagner

Les sites Internet

www.ass.nc

Le site de l'agence sanitaire et sociale de la Nouvelle-Calédonie

www.drogues.gouv.fr

Pour en savoir plus sur le cannabis et les autres drogues.

www.inpes.sante.fr

Le site de l'Institut national de prévention et d'éducation pour la santé (INPES).

www.filsantejeunes.com

Le site propose une documentation, des dossiers mensuels, des actualités, des forums et la possibilité de questionner des professionnels de santé.



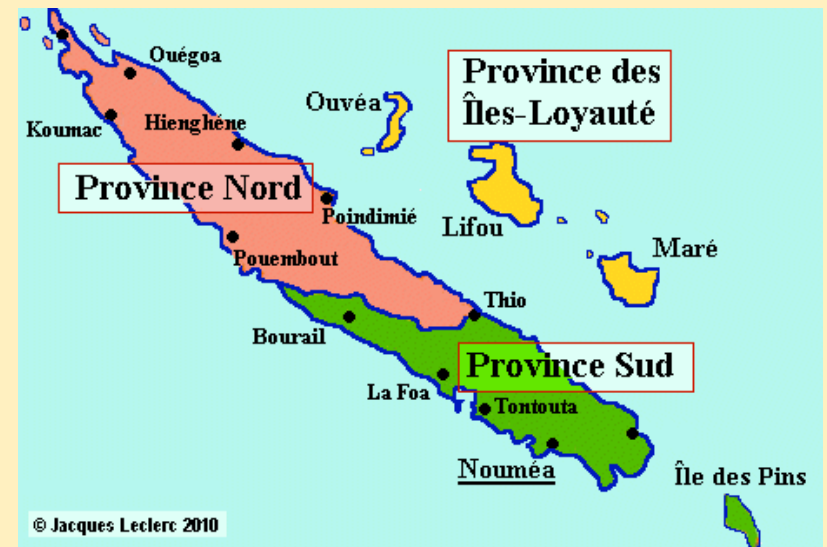
Programme de prévention et de soins en addictologie.



LE SYSTÈME DE SANTÉ

La Nouvelle Calédonie est organisée en trois Provinces :

- ✧ Province Nord
- ✧ Province Sud
- ✧ Province des Iles Loyautés



Chacune de ces Provinces à une Direction Provinciale de l'Action Sanitaire et Sociale (DPASS).



LA CAFAT



CAFAT : Caisse de Compensation des Prestations Familiales, des Accidents du Travail et de Prévoyance des travailleurs de Nouvelle Calédonie.

Elle couvre les Salariés, travailleurs indépendants et fonctionnaires sous forme de cotisations sur salaire.

Elle gère également les Allocations Familiales de Solidarité, le régime Handicap et perte d'autonomie, le Complément Retraite de Solidarité et même une action sociale pour aider les familles aux revenus modestes.

CAFAT

CAFAT seule

Prise en charge à 60 % des frais d'honoraires des médecins, dentistes, analyses/laboratoire, médicaments, examens radiologiques

CAFAT + Mutuelle

CAFAT

Affection Longue Maladie (ALM)

Prise en charge 100 %

AIDE MÉDICALE

Carte A

Personnes sans rémunération
Prise en charge à 100 %

Carte B

Aide Médicale + CAFAT
Ticket modérateur 10 %

Carte C

Anciens Combattants
Prise en charge à 100 %

CARTE M

Femmes enceintes sans prise en charge ne pouvant bénéficier de la carte A ou B
Prise en charge 100 % (Pour soins relevant de la maternité)

LE TRAJET



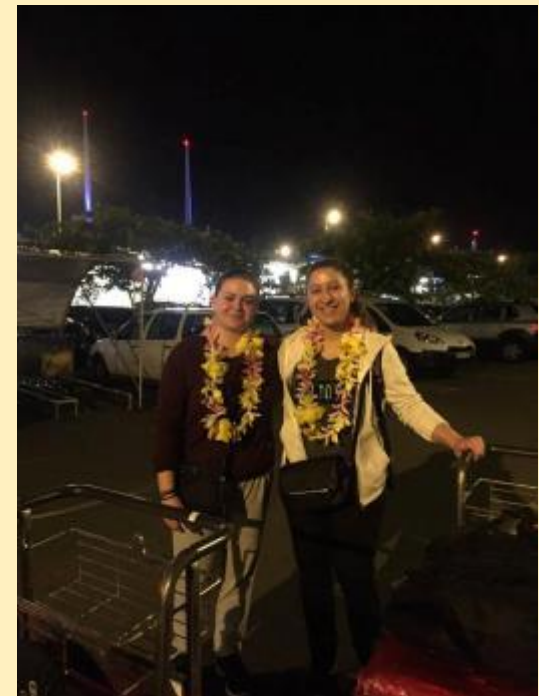
Nous sommes parties de PARIS et nous avons effectué deux escales :

- 1 escale à AMSTERDAM
- 1 escale à OSAKA (JAPON)

Nous sommes arrivées à l'aéroport de TONTOUTA après 25 heures de trajet.

Il y a en Nouvelle Calédonie 10 heures de décalage horaire par rapport à la France métropolitaine.

Nous avons été accueillies avec des colliers de fleurs de frangipaniers comme le veut la tradition.



LE DÉROULÉ DU STAGE

LE CENTRE

MÉDICO

SOCIAL

DE

BOULARI





Salle de soin



Salle de consultation
Protection Maternelle Infantile
(PMI)



Salle d'urgence



Salle de consultation
Sage femme



Salle d'échographie



Salle de consultation
dentaire



Salle de stérilisation

UNE ÉQUIPE

PLURIDISCIPLINAIRE

- ✧ 1 médecin chef
- ✧ 1 médecin généraliste
- ✧ 1 sage femme
- ✧ 4 infirmières
- ✧ 1 puéricultrice
- ✧ 3 assistantes sociales
- ✧ 3 secrétaires
- ✧ 1 agent d'entretien
- ✧ 1 agent de sécurité
- ✧ 1 dentiste

Des permanences :

- ✧ 1 diététicienne

SES MISSIONS

- Des actions de médecine générale à BOULARI et à l'annexe de la mairie de PLUM et à l'Ile OUEN ;
- Des actions de promotion de la santé en assurant la médecine scolaire pour les enfants des écoles primaires, de protection maternelle et infantile et de planification familiale ;
- Un travail d'accompagnement de proximité aux publics fragilisés assuré par les assistantes sociales, en partenariat avec le CCAS du MONT-DORE et tous les partenaires institutionnels et associatifs de la commune.

De nombreux services destinés aux enfants et aux mères sont proposés par le CMS :

- La puéricultrice a pour missions le suivi médical des enfants, la prévention des maladies, le suivi du développement psychomoteur et de l'éveil de l'enfant. Elle tient un rôle de conseillère sur l'hygiène et la diététique.
- La sage femme a pour missions le suivi et la surveillance des grossesses, la consultation de contraception, le dépistage des cancers féminins, la prévention de la santé féminine et la formation dans les écoles et collèges.

Le CMS (Centre Médico-Social) de BOULARI effectue des visites dans l'Aire coutumière Djubéa-Kapone/District Ile Ouen et Pont des Français qui regroupe les tribus d'Ouara, la Conception et Saint Louis.

Le CMS de Yaté





Salle d'urgence





Salle de consultation du médecin









Salle de consultation de la Sage-Femme

Le CMS de l'île OUEN



Les visites médico-scolaires



École de Saint Louis



École la Rizière

LE CENTRE

MÉDICO

SOCIAL

DE

PAÏTA





La salle de soin



La salle de prélèvement



La salle d'urgence



UNE ÉQUIPE

PLURIDISCIPLINAIRE

Des permanences :

- ✧ 1 médecin chef
- ✧ 1 médecin généraliste
- ✧ 3 infirmières
- ✧ 3 assistantes sociales
- ✧ 1 agent d'entretien
- ✧ 1 agent de sécurité
- ✧ 2 secrétaires
- ✧ 1 psychologue
- ✧ 1 addictologue
- ✧ 1 diététicienne
- ✧ 1 orthophoniste
- ✧ Permanence Aide médicale

SES MISSIONS

Elles sont très larges et associent soins curatifs et préventifs.

Le CMS :

- Propose des consultations de médecine générale et également de médecine spécialisée ;
- Propose une protection maternelle et infantile ;
- Propose des dépistages gratuits (diabète, frottis, tuberculose, HIV et IST) ;
- Est également amené à gérer des situations d'urgence ;
- Exerce aussi en dehors des murs de la structure, lors de visites à domicile ou en tribus et pour la santé scolaire.

Le CMS (Centre Médico-Social) de PAÏTA effectue des visites dans l'Aire coutumière Djubéa-Kapone/District Païta qui regroupe les tribus de Bangou, du Col de la Pirogue-Saint Laurent, de Naniouni et N'de.

Le Tribu de Bangou







Tribu du Col de la Pirogue-Saint Laurent









LA NOUVELLE

CALÉDONIE

EN PHOTO

Le musée de la ville de NOUMÉA



Hôpital Gaston BOURRET

NOUMÉA



IFSI NOUMÉA



Le Port de NOUMÉA



Le MRCC NOUMÉA





Centre Culturel TJBAOU



La Base Navale de NOUMÉA



La Baie de Kuendu Beach



La randonnée de 14 km à GORO







ILE DES PINS



Danse traditionnelle Kanak

Ile des Pins



LE RETOUR

Pour le retour, nous avons effectué 28 heures de trajet comprenant deux escales :

- 1 à OSAKA (JAPON)
- 1 à AMSTERDAM



CONCLUSION

Les CMS sont encore appelés « dispensaires » par les habitants de Nouvelle Calédonie. Ce sont des lieux de soins où la prévention et l'éducation tiennent une place importante.

La Nouvelle Calédonie est un pays riche de par les diverses ethnies que nous rencontrons.

Ce stage nous aura permis de confronter nos idées et de découvrir les soins dans une dimension multi-culturelle.

REMERCIEMENTS

Nous tenons tout particulièrement à remercier toutes les personnes qui nous ont soutenu, de quelque manière que ce soit dans l'élaboration et la réalisation de notre projet.

MERCI POUR

VOTRE

ATTENTION